

又到国际博物馆日。博物馆正在经历一场身份重构,不仅是知识殿堂,更是承载公共记忆、提供情绪价值的文化空间。

今年的国际博物馆日,让我们换种打开方式,跟着中华美食博物馆。中华传统饮食文化里,不仅有文明的脉络,也有连通古今的人间烟火。走进博物馆,古老食材诉说文明起源,精美食器展现生活美学,多样技艺蕴含哲学理念,风雅礼仪折射社会风貌……让我们从一件件蕴含“烟火气”的文物中探寻厚重的文明记忆,在日常滋味里品读鲜活的文化基因。

食材

碳化稻米里藏着农耕密码

位于浙江省浦江县的上山国家考古遗址公园内,早稻秧苗泛着新绿,吸引着“循稻而来”的游客驻足拍照。距今上万年的碳化稻米,正是在这里出土的。

时间回到2000年,浙江省文物考古研究所的考古队员在浦江江流域一座不起眼的小土丘上挥下了几铲。灰坑、夹炭红衣陶片、石球、石磨盘……尤其是那些陶片的胎土中,密密麻麻掺杂着稻壳、稻叶的印痕。经检测,稻壳的年代距今约一万年。

民以食为天。万年水稻栽培,促进了中华民族的繁衍生息。很多观众沿着最初的“稻香”,想一睹稻米真容,探寻农耕文明起源。

“是不是多亏万年前祖先种下了稻米,我们今天才能吃到香喷喷的米饭呀?”在浙江省博物馆之江新馆展厅里,一名小男孩好奇地看着碳化稻米,发出疑问。随他的视线看去,一粒碳化稻米静静地陈列在展柜墙上,通体炭黑,粒形残缺。它很小,长不足4毫米。但每天都有观众对着它拍照、仔细观察,仿佛看到了其中凝结的漫长农耕岁月。

“2005年,碳化稻米在上山考古遗址出土,成为目前世界上最早的驯化稻实物遗存。”讲解员说,这是上山考古遗址发现的第一粒相对完整的碳化稻米。多学科分析确认,它是迄今考古所见世界上最早的碳化稻米,是万年驯化稻的实物铁证——上山先民,已经开始有意识地栽培水稻。

一粒粒稻米,就像从土地里长出的“文字”,诉说着稻作农业起源的故事。

今天的人们走进展厅,通过小小的稻米,溯源中华传统饮食文化,也品读中华文明的源远流长。通过展陈和讲述,观众仿佛走入万年前的稻作现场——钱塘江上中游的金衢盆地,气候温润,野生稻在沼泽边缘摇曳。上山先民走出洞穴,来到旷野台地上,第一次有意识地将稻种撒入泥土。他们用石片收割,用石磨盘脱粒,把稻壳掺入陶土烧制成器。从栽培到收割,从加工到食用,人类从狩猎采集迈向农耕文明。

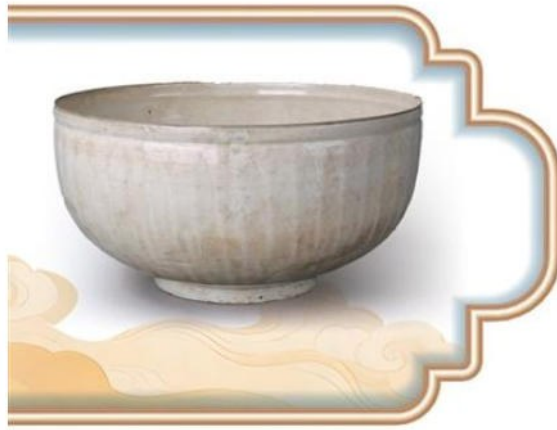
从“苏湖熟,天下足”的谚语传唱,到如今浙江水稻良种覆盖率达98%以上,稻香连起了历史与当下。



▲碳化稻米。

▶东汉灰陶女厨俑。厨娘面前灶案上有鱼、莲藕等食材,展现汉代巴蜀地区的饮食文化。

文物里的烟火气 有着鲜活的文化味



▲北宋定窑白釉刻花鱼纹碗,内壁饰水波纹与鱼藻纹,外壁饰莲瓣纹。

▶源于唐代的传统特色糕点唐果子。

食器

“奶茶神器”中品味生活美学

喝奶茶,是很多年轻人的爱好。不少网友在逛博物馆时,还饶有兴致地留意到古人的“奶茶神器”。

古人喝奶茶,用的是一种叫多穆壶的器具,兼具实用性与艺术性。首都博物馆研究员裴亚静介绍,多穆壶原形为木质、铜质壶,主要用于盛装奶茶、酥油茶。古代游牧民族日常喜食牛羊肉,加入茶叶、酥油、盐熬制成传统奶茶,成为御寒、充饥、待客的饮品。多穆壶的出现,体现了古人的“食器”智慧:多穆壶筒形深腹、带盖,深腹可容纳大量奶饮,盖子防尘保温,弯流方便倒茶,曲柄便于手持端握。

“器皿告诉我,古人喜欢‘超大份’奶茶!”有网友留言。不少博物馆展出的多穆壶,就因为“喝奶茶”的饮食共鸣,迎来年轻人参观打卡。

随着各民族深度交融,游牧民族的饮食器具逐渐传入中原。江西景德镇窑工匠吸纳草原器型,结合青白瓷烧制技艺,创烧出瓷质多穆壶。“此类多穆壶成为元代宫廷与世家贵族的日常饮器,是多元文化共存的实物见证。”裴亚静说。

首都博物馆藏元代青白釉多穆壶,高24.9厘米,1963年出土,代表了当时制瓷业的最高水平。青白釉多穆壶上收下敞,壶柄侧口沿有如意云头形挡,壶体三道凸棱有仿金属箍装饰,交叉处饰乳钉纹。壶盖呈笠帽形,宝珠钮,一侧有穿绳小系。通体青白釉,胎质致密细腻。从壶体仿皮革状箍带及铆钉装饰看,应是仿自金属或木制多穆壶。多穆壶在清代发展出彩瓷、珐琅、漆器等多种材质,其中瓷质多穆壶实用功能弱化,逐渐演变为陈设器。

“没有什么是一杯奶茶解决不了的”,从古代的多穆壶到现在风格多样的奶茶杯,器具在变,但“食器亦雅器”的生活美学历久弥新。年轻人在博物馆里打卡古人的“奶茶壶”,透过器具想象背后的历史生活、烟火日常,情感共鸣油然而生。那一刻,厚重的历史便多了几分亲切感,令人回味无穷。

▼元代青白釉多穆壶。



厨艺

跟着《随园食单》学做饭

镜头前,两名年轻人将沥干水的鸡肉下锅,快速翻炒,加入麻油、淀粉、盐、姜汁、花椒碎,最后放入雪梨薄片、香菇……一道“梨炒鸡”便完成了。

年轻人并非“大厨”,他们是江苏南京图书馆历史文献部的工作人员。在线上举办的读者活动中,副研究员韩超、宣传组主管史星宇决定复刻馆藏古籍《随园食单》中的美食。

《随园食单》对文博爱好者来说并不陌生,清代文学家袁枚在其中详细记述了326种南北菜肴,成为沿用至今的“食谱”。复刻时,韩超、史星宇首先兼具故事性和可操作性的菜肴。除了“梨炒鸡”,还有袁枚向友人作揖3次才讨来做法的“蒋侍郎豆腐”等。

这份古代食谱,成为“新晋网红”。复刻视频在媒体平台播放量超过100万次,其热度还带动多家博物馆效仿。

为什么现代人这么喜欢《随园食单》?韩超认为,这件古籍的迷人之处,首先是对饮食的原则、技艺等作了理论总结。在书中,袁枚强调“熟物之法,最重火候”,还对武火煎炒、文火煨煮等进行了区分。此外,他还总结出为食物增色的搭配,“清者配清,浓者配浓”,鳗鱼、螃蟹这类味厚者宜单独成菜,蘑菇、鲜笋可荤素相融。

除了“火候须知”与“搭配须知”,袁枚还在“用纤须知”中,从纤(淀粉)的字义出发,授之以渔,“治肉者要作团而不能合,要作羹而不能腻,故用粉以牵合之。煎炒之时,虑肉贴锅,必至焦老,故用粉以护持之”,得出“纤必恰当”的结论。

《随园食单》不只是一本古人的“饮食指南”,也在字里行间传递着作者对中华传统文化的思考与理解。“有过时而不吃者”是顺应自然、顺势而为的哲学;“饭之甘,在百味之上”,是不可舍本逐末的人生智慧;“凡事不宜苟且”里,寻常饮食升华为诗意生活的仪式感。

人间至味是清欢。这些对珍馐佳酿的详述,连同充满了哲思趣味的文字,至今令人回味。食物的烹调技艺,既蕴含着古人的生活智慧,也沉淀着独特的生活美学。

食礼

戴上VR眼镜“赴”汉宴

走,去博物馆参加一场古代“宴席”。

在湖南省博物馆一楼展厅,有许多前来体验“汉代宴席”的观众。戴上VR(虚拟现实)眼镜,2000多年前的场景引人入胜。丝竹声中,侯侯府的宫灯次第亮起,西汉长沙国丞相的府邸浮现眼前。

这是湖南省博物馆5月启幕的“辛追夫人的晚宴”马王堆VR沉浸式互动展。宴会的主角辛追夫人是西汉长沙国丞相利苍之妻,其遗体于1972年在湖南长沙马王堆一号汉墓出土,现珍藏于湖南省博物馆。展览整合高精度文物资源库、VR影像技术与互动游戏机制,通过对马王堆汉墓文物1:1三维重建,营造写实风格的宴会氛围。从彩绘漆食奩的云纹纹饰、漆耳杯的细腻光泽,到宫廷宴饮的礼制演绎,每一处细节呈现都严格遵循马王堆汉墓考古成果。

汉代席地而坐,实行分餐制。主客须按照座次在席上跪坐,面前摆放独立的漆案。种种礼制在互动展中生动呈现,体验者既可以沉浸式感受汉代饮食礼仪,又能近距离端详漆案上的食器,轻轻抬手,文物细节立体可见。

汉代有“百礼之会,非酒不行”的社会风俗。这场“宴席”,处处有历史的肌理、礼仪的细节,体验者可以在互动中探寻饮食礼仪。低头查看案面,漆盘、耳杯、漆匕摆放规矩整齐。纹路清晰的狸猫纹漆食奩上,“君幸食”“君幸酒”的字样传递出古人的风范。

30多分钟的宴席剧情,虽是数字虚拟体验,却让今人穿越时空了解到古人具象的饮食礼仪。它刻在食器的云纹间,流淌在“左股右肱”的规制中,沉淀于“君幸食”的待客之道里。

摘下VR眼镜,观众重新回到现代展厅,虽然未曾真正品尝到汉代美食的滋味,可心中着实对饮食礼仪多了几分亲近。

▶清代袁枚著《随园食单》。

(据《人民日报》)

青花罐里的大元气象

站在故宫博物院的展柜前,凝视这只元代青花缠枝牡丹纹罐,时光仿佛在瓷釉间凝固了700年。它高27.5厘米,口径20.4厘米,足径19厘米,不算极致硕大的器型。

这只罐子从口沿到圈足,每一处线条都透着元代特有的舒展与厚重:直口利落,不做多余修饰;短颈收束,稳稳承住罐肩;溜肩圆润过渡,顺势鼓出饱满的腹身;最后以线圈足扎实落地,整个造型一气呵成,没有半分矫揉造作。内外通施的白釉,是元代瓷釉独有的乳白质感,白中泛着淡淡的青灰,像一块温润的古玉,恰好衬出青花浓艳。

顺着罐身往下,青花纹饰一层一层铺展开来,像一幅徐徐展开的元代瓷绘长卷。工匠用青花双弦线,把外壁分成了层次分明的装饰带,满而不杂、密而不乱,是青花最经典的装饰章法。最上方的颈部,缠枝栀子花轻轻舒展,几笔青花就勾勒出花瓣的轻盈,给整只罐子添了几分清雅;往下的肩部,缠枝莲花次第开放,连瓣饱满,枝蔓缠绕,既有莲花的洁净,又藏着生生不息的意趣,稳稳承接住颈部的灵动;罐腹的主纹,是整只罐子的点睛之笔——缠枝牡丹,硕大的牡丹层层叠叠,花瓣的向背、转折、浓淡,全在工匠的一笔一画里,青料浓处沉如墨,淡处亮如星,把牡丹的雍容华贵、富丽堂皇画得淋漓尽致。缠枝的藤蔓穿梭花间,连绵不绝,让整个画面充满了流动的生命力;近足处的纹样上下呼应,收住了画面的气势,让整只罐子上下贯通,浑然一体。

(据《联谊报》)

清代钱币 寓意“平升三级”

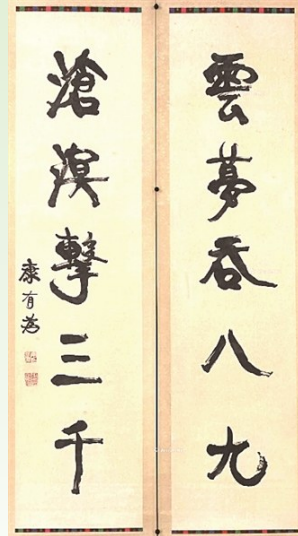
这枚钱币为清代民间铸造的吉语类花钱,其直径比1元硬币略大。它不作流通使用,专供祈福、辟邪、赏玩等特定需求。

该钱币背面铸有宝瓶竖插画戟的图案,其以“瓶”谐音“平”,“戟”谐音“级”,寓意“平升三级”,有着官运亨通的吉祥寓意。

(据《侨乡科技报》)



康有为行书五言联



康有为是晚清及民国时期著名的书法家,其书法极富盛名,被人广为推崇。

这副行书五言联的释文为“云梦吞八九,沧溟击三千。”其书法深得碑学之要旨,书风苍拙浑朴。

(据《侨乡科技报》)