

诗词中的宁夏 (之七十七)

石窟寺、祝霖寺与清凉寺

张嵩

诗一首:

岩腰小磴通幽隘,列祖解甲将剑磨。劈面山横连一线,热泪倾作雨滂沱。

这首诗既描述了山之险峻奇崛,又赞颂了先辈解甲磨剑,韬光养晦的英雄气概,更表达了自己无限敬仰之情,热泪倾作滂沱雨,泪水掩面,情切意深,使人动容。由于石窟寺四周苍峰环翠,景致迷人,在明清之前就是游览胜地,清代更是将其列为隆德“八景”之一,并有诗作《石窟磨日》描写其景观:

岩腰小磴通幽阿,谁凿石窠竟不磨。劈面山横天一线,崖临红日擦头过。

这首诗载于民国《重修隆德县志》,新修《隆德县志》“文化体育”编中亦有选录。对石窟寺所在磅礴峻峭的山崖进行了生动而又夸张的抒写。“石窟磨日”想必是石窟天横一线,凸显高耸,凿于其上的石窟可与红日相接,表示高而险峻,“磨”应通“摩”。石窟寺于1985年被评为县级文物保护单位,每逢农历初一、十五,善男信女云集,香客往来不绝。

祝霖寺距隆德城西三里多,在龙凤山之北,与石窟寺相邻。寺里供奉着金陵

圣母和黑水龙君,这是一座很神奇的寺庙,天旱之时,人们常来此求雨,据说非常灵验,所谓“祷雨辄应”,正因为如此才得名“祝霖”。民国《重修隆德县志》记载:“祝霖寺,距城西三里许,在凤山之北。寺供金陵圣母及黑水龙君,祷雨辄应,故曰祝霖。”这里主要是一处因寺景而得名的景点。县志接着表述了其景之美:“而岩岩耸翠,杨柳垂青,春宜风,夏宜雨,秋宜月,冬宜雪,四时之景无可爱。唯淡云朝露之际,山气袭人,野花献媚,更足以点缀情趣也。”读其文,仿佛赏其景,四时之中,目不暇接,着实“可爱”。当然,祝霖寺是以“雨”而出名的,所以有诗《祝霖疏雨》:

离离疏音来微雨,寺人祝灵晚晚风。云度低墙禅院净,野花色色绚绿红。

微雨来临如同轻松明快的音乐飘动而浓密,祝霖寺笼罩在一片淡淡的晚风中。云已经飘浮到了清净的禅院矮墙,山野四处绽开的各色花朵显得愈加绚丽。一首小诗,有

云有雨,有寺有花,有动有静,有明有暗,一幅鲜活的画面,暮色苍茫却又五彩斑斓,感觉很灵动,很迷离,很悠然。

清凉寺位于隆德县城南十五里处,是隆德县最古老的佛寺之一。该寺始建于明代中叶,清同治年间毁于兵燹。民国三年(1914年)重建于清凉山前山。1959年寺院改作农校。1988年重修,有佛殿13间,建筑面积470平方米,现已成为清凉山风景区的一部分。民国《重修隆德县志》记载:“清凉山,在县城南,天爷顶之南支峰也。山势峻峭突兀,如老僧露顶跌坐,天生灵境也。循山径斗折而行而上,四里许忽现平阿,寺宇在焉。琳廊绀墙,庙貌庄严,塑像之精工,绘事之色泽,崆峒各宫殿无一过兹。每到浴佛节时,远近男妇之香火者,络绎不绝。山上野花奇草,互相掩映。登高瞰下,城垣在目,农牧左右,聒叱鸟雀,视听怡然,若忘其为塞上高寒者。”由此可见,登清凉山之绝顶可一览隆德县城全景。有诗《晴岚山寺》赞曰:

危峰耸望蔚蓝间,风送钟声到耳间。好山好水看不尽,浮岚雨后翠如烟。

晴岚山,即清凉山。这里终年烟岚缭绕,晨钟随风传出,悠远而深邃,寂静中更显空旷。青山如画,碧水滴翠,真是好山好水,异常美妙。仅从这首诗的轻淡素描中就可以想象到清凉山暨清凉寺犹如世外桃源,令人产生无限遐想。清凉山确是名副其实的“清凉世界”,夏不入暑,冬不干燥,年平均气温在5.6摄氏度,现在已辟为远景区的休闲避暑、度假健身的胜地,每年都能吸引众多的外地客人来此观光,为隆德的乡村旅游增色、同时也增收不少。

在明清时代,宁夏隆德县境内有3个寺庙比较出名,它们全都建在县城周围的山水秀丽之处,占尽风光,以景观名胜而著称。3个寺分别是石窟寺、祝霖寺与清凉寺。

关于石窟寺,民国《重修隆德县志》的表述是:“石窟寺,距城西三里许,石峰突起。南有石窟三:一曰大雄殿,一曰无量殿,一曰大士殿。左右有小窟二:一为文昌殿,一为子孙官。居中龛额曰‘磨日岩’。创自大宋绍兴间,嗣而葺之者,明之嘉靖,清之乾隆朝也。邑乘称为吴璠、吴玠避暑处,遗迹今尚存焉。”具体来说就是石窟寺位于今隆德县西南五华里的龙凤山(又名何家山)南麓峰崖间,因陋就简凿有石窟五孔,大雄宝殿居中,平顶直角,窟殿前壁以青砖砌补,卷门龛额曰“磨日岩”。无量、大士殿次之,文昌殿、子孙官又其次之。砖木结构的玉皇阁,依山就势,建于崖畔平台上。这里不但是一处佛道兼容的宗教场,也是一处有县志明确记载的名胜古迹。南宋时的抗金名将吴玠、吴玠兄弟二人曾避于此,后人因仰慕二位将军忠勇报国的感人事迹,寻问至兹,并留有笔墨。明嘉靖年间,吴璠后裔吴玠寻访祖上足迹,曾到此拜谒石窟寺,并于石壁上题



2月18日,人们在贵州省龙里县民俗踩街活动中跳芦笙舞。当日是正月初九,贵州省黔南布依族苗族自治州龙里县举办主题为“金龙贺岁·欢欢喜喜过龙年”的民俗踩街活动。 新华社发

殷墟博物馆新馆开馆在即 四分之三以上珍贵文物属首次展出

记者从中国国家文物局19日在北京举行的发布会获悉,位于河南省安阳市的殷墟博物馆新馆将于2月26日对公众开放,展出文物近4000件套,其中四分之三以上的珍贵文物属于首次亮相。

作为首个全景式展现商文明的中国国家重大考古专题博物馆,该馆展陈聚焦商文明主题,包括“探索商文明”“伟大的商文明”“世界的商文明”三部分,厘清商文明发展脉络,展示中国风格、中国特色、中国气派的考古学,阐释商文明的世界意义。

博物馆设有“长从何来——殷墟花园庄东地亚长墓专题展”“子何人哉——殷墟花园庄东地甲骨特展”等四个专题展览和一个特色沉浸式数字展,展出青铜器、陶器、玉器、甲骨文等文物近4000件套,展陈文物数量庞大,类型多样,其中四分之三以上的珍贵文物属于首次亮相。

展览形式以庄重、大气为基本特色,注重透物见人见事、多元融合呈现,凸显故事趣味,增强沉浸体验,充分运用人工智能、多媒体等技术,赋予文物、文献、甲骨记载等新的时代表达方式。新馆展陈既是殷墟考古和商文明研究成果的系统梳理总结和呈现,也是新时代殷墟大遗址保护利用工作的一个新起点,具有承前启后的重要意义。(据中国新闻网)

英国伦敦问山茶舍 ——“从艺术到茶”传播中国文化

西湖龙井、黄山毛峰、信阳毛尖、洞庭碧螺春等名优茶一直是中国大地上的茶中珍品,在海外华侨华人的推广下,来自东方的茶香飘向了遥远的大不列颠,走向世界。

从艺术到茶

麻利是英国问山茶舍的主理人。她在浙江杭州长大,由于父母都从事茶行业,从小便受到浓厚的文化熏陶。本科毕业后,麻利来到英国伦敦大学学院学习,研究亚洲各国的艺术文化。

在学习中国艺术史的过程中,麻利对中国茶文化重新燃起了兴趣。麻利说:“我最喜欢中国宋代的点茶文化,我们常说的抹茶就是通过点茶技艺诞生的。点茶用的

建盏是一种特别精美的器具,我真心希望外国的朋友都来体验一下。”

问山茶舍于2022年在英国伦敦推广,麻利主要经营茶舍的各种线下活动和宣传。问山茶舍的名字独特而有韵味,对于“问山”二字,麻利这样解释:“‘问山’是一种对自然和人生的思考,是一个极具哲思的中式词汇。当下社会节奏快,人们有时容易浮躁,坐下来品一壶茶,可以随着‘问山’一起回归自然和本真。”

做正宗的中国茶

问山茶舍的本部在杭州,创办已有12年之久,它的前身是中国茶叶博物馆茶友会,具有长期而专业的中国茶文化的积

淀。伦敦分部的建立,目的是打入海外市场,提升中国名优茶的国际影响力。

英国虽然有对茶文化的足够包容与欢迎,但当地中国茶的品质堪忧。麻利说:“我曾经想在伦敦的茶叶市场购买西湖龙井,结果只能找到三年前的茶叶,而且价格很贵。不过,我们问山茶舍在国内和很多茶山茶农都有合作,希望可以把这些真正好喝的茶叶带到伦敦,给世界各地爱茶的朋友品尝。我们要做正宗的中国茶。”

“日本茶注重茶艺、礼仪;新加坡等东南亚国家的茶则有多元文化融合之势。而我们中国茶,最注重茶的品质。中国幅员辽阔,茶叶集天地精华,这是非常难得的。”

麻利补充道。

2023年中秋节,茶舍举办了弦乐共鸣茶会,邀请来客品尝中国茶,体验中国传统节日。伦敦教堂的花园长廊里,麻利安排好中式灯笼蜡烛,摆上绿茶、白茶、黄茶等六大中国茶类陪伴大家,尽享赏月风雅。茶会期间,西洋乐器和中国民乐相伴演奏。琴瑟铿锵,以酬佳节。

伦敦问山茶舍目前与一家画廊合作,定期开展线下茶会。作为中国茶在英国的优秀企业代表,问山茶舍还受到重庆市政府和贵州省政府的委托,在英国老牌茶叶店福南梅森为两地的优秀茶叶永川秀芽茶和四球古茶做宣传代言。(据《人民日报海外版》)



2月19日,非遗项目蛋雕技术传承人郑青山通过网络直播表演蛋雕制作技巧。

春节期间,河北省邯郸市肥乡区举办非遗展演“云端”播系列活动,组织蛋雕、木刻、跑竹马等非遗项目利用视频直播的方式进行线上展演,让观众在“云端”感受非遗文化。 新华社发



《年锦》主创之一、历史服饰指导陈诗宇。

“茱萸青如山 伏起千里妆 庆云随风摇 舒卷泛金光 红日出东方 天地万年长……”绚烂的光影里,转动的图案中,在祥云、花鸟、花草的簇拥下,“年锦”二字浮现,寓意康健无患的卷草云纹,寓意信期而至的杯纹地信期纹慢慢铺开在观众的眼前。而后,身着汉代传统服饰的演员刘涛“穿越”时空而来,惊艳全球华人的眼球……

2月9日除夕举行的央视春节联欢晚会上,节目《年锦》亮相,来自汉、唐、宋、明四个时代的中国传统吉祥纹样,经过93岁的“敦煌少女”常沙娜手绘,以年锦图的形式亮相,传达祝福。刘涛、刘诗诗、李沁、关晓彤身穿不同时代的华服登场,瞬间冲上了社交平台的热搜,成为网络热议话题。

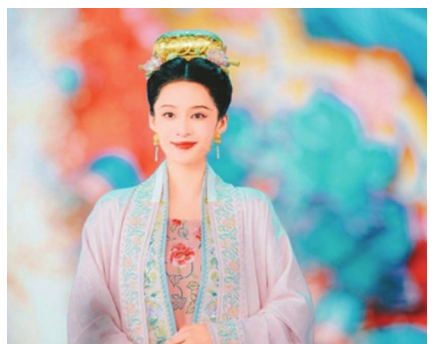
春晚《年锦》何以惊艳全网?

1 跨越千载纹样承载美好祝愿

当琳琅满目的纹样依次浮现,荧屏前的观众也许会有“乱花渐欲迷人眼”之感。但细细回想不同朝代的纹样名称,和所呈现的事物,不难发现其中的奥妙。譬如,唐代的纹样多以动物为主,宋代的纹样多是植物花卉。

演员关晓彤服饰上的大吉葫芦纹样,其所穿上衣的纹样来自北京艺术博物馆馆藏的明代大吉葫芦纹样,里面还组合了柿柿如意、戟祥如意福祿等图案,是春节期间最典型的“葫芦景”花纹。“明代人过年的时候,尤其是宫廷就会用葫芦纹样。这个纹样特别就在于,它融合了很多吉祥祝福在里面。”

出自楼兰的长乐明光云山瑞兽锦,被演员刘涛穿着演绎,亮丽又大气;唐代丝绸服饰花团锦簇,刘诗诗身穿的晚唐



李沁身穿宋代服饰。

样式,原型参考自敦煌莫高窟9窟供养人壁画;李沁服饰上的纹样,复原于江苏周塘桥南宋墓出土,并于2022年首次展出的南宋“牡丹月桂纹罗”;明代的纹样特别讲究暗蕴其中的吉祥祝福,关晓彤身穿的明代袄裙,选用明代典型的美好花纹进行织造……

“这四个朝代,不仅延续时间长,在历史上也是文化鼎盛的朝代。但正因为每个朝代的时代跨度都很大,所以在演员的服饰选择中,也有很多的考量。”《年锦》主创之一、历史服饰指导陈诗宇说。在四位演员依次亮相后,更有十六位汉服表演者登台,她们身穿汉、唐、宋、明四个时代的服饰登场,弥补了演员未能呈现的同一朝代不同时期的服饰之美。她们的定型动作和身姿更体现着不同时代的风韵与礼仪。

“我印象很深刻的一个评论,是说这个节目,其实是浓缩了近20年来大家逐渐重新认识中国传统文化复兴再现的成果。”陈诗宇说,倘若回到20年前,大众也许对于何为中国服饰、何为汉服,只有非常模糊的认知,甚至觉得是奇装异服。“可大家通过各种各样的实践,梳理出有代表性的汉服款式,像马面裙就是接受度很高的传统款式,慢慢形成了大众对于汉服的认知。到今天,汉服可以走上春晚的舞台,做更加广泛的介绍和传播。很多‘同袍’都说,看到《年锦》都泪目了,这其实也是一个文化再现的过程。”

2 纹样中窥见人类文明进步

“早期殷商西周纹样以自然的山、雷、电、云彩为编织对象,与象形文字类似,形成的纹样是简单的几何形。因要狩猎动物作为食物,服饰上图像多为各种动物纹样,胸前绣饕餮纹,袖端和背部多为蛇纹和目纹,与殷商青铜器上的图案风格基本一致,呈现怪诞之美。艺术特点是简朴又细致,稳定而有韵味。”服饰史学家、江苏开放大学艺术学院特聘教授黄强说。

到了战国时期,服饰纹样以大几何纹、小几何纹、点纹、十字纹、S形雷纹、回纹、杯形纹为主。汉代服饰纹样常见云气纹、鸟兽纹,表现出缭绕卷曲的形态,构成流动的效果。鸟兽纹有龙凤、虎豹、鸳鸯、锦鸡、鸿雁、双鱼等纹样。汉代纹样还有几何纹、人物骑猎纹。魏晋南北朝时期出现了动物与几何形结合的联珠动物纹,诞生了对鸟羊树纹、鸟龙卷草

纹、龟背纹、夔纹、葡萄纹等纹样。隋唐五代的纹样丰富多彩,集壮丽与秀美于一体,为丝织装饰开辟了一个新天地。唐代的几何纹样包括龟背纹、方格纹、多角纹、回纹、棋局纹、菱形纹。宋代纹样有几何纹、花鸟纹、其他纹三大类,细分则有龟背纹、方胜纹、雪花纹、象眼纹、曲水纹、耍戏纹、灯笼纹等。元代纹样基本沿袭唐宋。明代纹样主要分为云龙凤鹤动物纹、花草鸟蝶植物纹、神仙人物纹、几何纹和日常器物纹、吉祥福寿字纹等。清代纹样有龙凤纹、云水纹、花石纹、鸟兽纹、几何纹等,分为早中晚期。早期纹样风格古朴典雅,中期受西洋装饰文化影响,风格艳丽豪华,晚期风格则趋向豪放。

“所谓锦,是织有花纹图案的、色彩绚丽华美的丝织品。”黄强介绍,锦是一种熟织物,能通过组织的各种变化,显示多种色彩的不同纹样。各种纹样有着不同的寓意,彰显深厚的文化内涵。龙、凤、蟒、麒麟、狮子等纹样象征权力与等级;牡丹表示富贵;松柏、龟、鹤代表长寿;石榴、葡萄寓意多子;梅兰竹菊传递君子品格;鸳鸯、并蒂花指向爱情。

折枝花蝶纹、喜相逢纹、喜上眉梢纹、多子多福纹、福寿双全纹、招财进宝纹、鹤鹿同春纹、凤喜牡丹纹、柿子如意纹、如意连云纹、事事如意纹、缠枝莲花纹、宝相花纹、瓜瓞绵绵纹、五谷丰登纹、富贵长寿纹、串枝莲花纹、金鱼莲花纹、五湖四海纹……各种纹样组合,产生了变化无穷的形式,具有强烈的装饰性。

(综合《华西都市报》《金陵晚报》)