

瓷上百花 春意闹

“春风先发苑中梅，樱杏桃梨次第开。”春光烂漫，百花盛开，姹紫嫣红，引得文人墨客吟诗作赋，留下了美好的诗篇，而陶瓷艺术家也把这百花绽放美景，绘制在各种瓷器之上，让一年四季都能看到百花的踪影。



图三 清中期珐琅彩胆瓶。

“绿杨烟外晓寒轻，红杏枝头春意闹。”这是宋代词人宋祁歌咏杏花的名句。这个民国粉彩杏花圆盘（图一），就描摹了这种美好的意境。此盘直径24厘米，敞口，弧壁，圈足。盘内杏花枝条婀娜多姿，上面缀满了粉红色的杏花，春意妖娆，有的羞涩地打着朵儿，有的绽开了美丽的花朵，一片红艳，点点滴滴，宛若满天的繁星，又好似飘飞的蜂蝶，让人心旷神怡，美不胜收，似乎有微风拂来，飘来缕缕花香。

“一枝轻带雨，泪湿贵妃妆。”这是宋代诗人王洙笔下梨花，这个民国春雨梨花刷花罐（图二），表现的就是梨花盛开时楚楚动人的情景。罐高11.6、口径7.6厘米，罐身和罐盖上绘春雨梨花，一枝梨花，四五个绿叶，舒展自如；六七朵花，或含苞欲放，或迎春绽放；白色的花瓣，粉色的花蕊，疏密有致，浓淡相宜，清丽纤巧，俊秀飘逸，春意浓浓。陶瓷刷花始于清末，是受西方传入的搪瓷喷漆画的启发，结合中国民间丝网印刷工艺并融合民间剪纸艺术而发明的，在民国时期最为鼎盛。

“桃花灼灼斗春芳，一见如云满目光。”这是宋代诗人詹初笔下桃花盛开的美景。这个清中期珐琅彩胆瓶（图三），就描绘了这种景象。胆瓶式样典雅，亭亭玉立，于莹白温润之釉面上绘桃花绽放图，数枝碧桃，横欹而出，苍雅多姿，花开二色，雪白娇红，粉嫩怡人，或吐

萼含苞，绿叶阴阳反侧相伴，尽显春风中摇曳俯仰之姿。其画笔清秀细腻，设色淡雅逸丽，画意之雅犹如和风拂面，醉人心扉。

“空谷有佳人，悠然抱幽独。”这是明朝孙克弘写的《兰花》诗，里面佳人便是兰花，这位佳人带着浓郁的芳香，走上了这个晚清粉彩兰花笔筒（图四）。该器高12.5厘米、口径6.3厘米，画面中：山石上两丛柔顺的叶子，几朵白粉的花朵，叶子疏密相间，粉白的花瓣，淡紫的花萼，如同托起的一串铃铛，随时会发出悦耳的声音。图案采用



图二 民国春雨梨花刷花罐。



图一 民国粉彩杏花圆盘。

工笔淡彩技法，精细地刻画出了兰花的茎叶脉络，挺秀瘦美，以素洁的白色衬底，创造出了“空谷幽兰”的意境，洋溢着清新高雅的韵味。（据《收藏快报》）



图四 晚清粉彩兰花笔筒。

双螭龙戏珠白铜帐钩



帐钩，在古代又称为“帐钩”“帘钩”，早先是用来挂拢、收聚幔帐和帘用的，后来演变成既起装饰作用又富有民族特色的工艺品。

这对白铜帐钩，制作于清代中期。长31厘米，总重约120克，呈银白色。帐钩的上半部分铸成双螭龙戏珠图案，只见那两条身呈弓形的螭龙造型洗练，全身光洁，它们一左一右，龙头一上一下，生动灵活。双螭龙中间篆刻着对称的花瓣，上面镶嵌着一个红色的铜珠，像颗红宝石。两条螭龙正盯着红珠，张着大口，似乎要将面前的红珠一口吞下。

帐钩的最上端，有一如意形环，可以用来系链条或绳索方便帐钩悬挂；帐钩的下半部分则弯成一半月形，把纱帐卷起挂在上面，就可以将帐门打开了。这对帐钩，其制作工艺运用了模压、篆刻、锤揲、焊接、修剪、锉磨、抛光等。白铜帐钩上雕刻双螭龙戏珠纹饰比较少见，因此弥足珍贵。（据《西安晚报》）

龙纹金花银盒



龙纹金花银盒，辽代，质地银器，口径19厘米，高11.1厘米。

国家一级文物。鏤金花，花式口，曲腹，圈足，盖与盒身以子母口扣合，盖顶部模压出一金龙，周身漂浮祥云，背景刻波涛汹涌的海浪。盖肩部模压出10只展翅飞翔的金鸾鸟；下方刻划一周牡丹纹；盒身刻有5只狮子和5只凤凰。

出土于通辽市科尔沁左翼后旗旗塔基山辽墓。吐尔基山辽墓是一座辽代早期的墓葬，从这件银盒身上可以看到唐代金银器的诸多特征，如花式口、狮子、牡丹等。

唐代，中央在契丹设置羁縻府州，羁縻府州设置以后，契丹就正式纳入了唐朝的版图。这时期的契丹与唐经常有互市和朝贡的行为。终唐一代，契丹与内地的交流是较为密切的，所以辽代早期的金银器与唐代金银器极其相似。（据《内蒙古日报》）

老西安的印铁饼干桶



嫦娥饼干桶。

饼干是老少咸宜的食品。早些年在售卖时有两种方式：一是大众化的散装，即散装于敞开的木箱之中。顾客购买、过秤后，再用纸张或纸袋将饼干装盛、包扎。二是礼品化的桶装，即出厂时便装于印铁的长方桶（也有扁圆盒）之中。其上印有牌名，如xx饼干。桶装饼干之兴先在港澳，后及京津、东南经济发达之省市，如上海益民食品四厂、北京第一食品厂的“什锦饼干”，中国粮油食品进出口公司的“金鸡饼干”，西安出现大约在上世纪80年

代之后了。铁桶的多为马口铁所制。其上的画片（图案）常见的有山水建筑，走兽飞禽，仕女寿星，及吉祥字话，如双喜，长寿等等。一桶四面，或四图各异，如四“美”图；或两图相对，前后两图一律，左右两图一律。食品的名称、牌子也会标明。其一为西安市食品厂的“嫦娥饼干”，桶高22.5厘米，各边长17.5厘米。其画片属于两图相对，即有两幅画。一为嫦娥奔月，一为广寒宫的楼台。其二

为同厂“出品”的“营养饼干”，铁桶的尺寸与前略同，特别的是四面画片各异。按其文字说明分别为大雁塔、华清池、钟楼和“博物馆”，后者概念模糊，似当为“碑林博物馆”。值得注意的是该桶为“芜湖市印铁制造厂印制”。不知是其时西安没有印制铁桶的工厂，还是南方印制的成本较低，从而舍近求远，选择了在彼处印制。这或许表明当时经济发展的差异。（据《西安晚报》）

成吉思汗金币



图一 图二

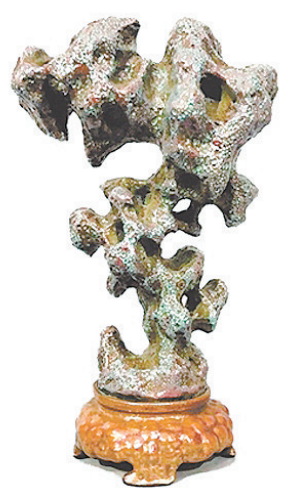
在上海博物馆馆藏文物中，有一件特殊的藏品，它就是成吉思汗金币。该金币正面（图一）为库斐体的阿拉伯文，背面则是蒙古文。钱背（图二）外圈清晰记录“金币于618年（伊斯兰历，公元1222年）制于伽兹那”，中间则有“汗中之汗、最伟大、最公正成吉思汗”字样。这类钱币存世仅数十枚，极为罕见。

这枚金币上第一次发现成吉思汗的铭文，记载了铸造的时间和地点，在铸造时就具有纪念币的性质，很可能是不流通的，数量非常有限，更为重要的是，它在一定程度上见证着成吉思汗发起的“西征”的历程。（据《收藏快报》）

瓷质仿灵璧石摆件

“灵璧一石天下奇，声如青铜色如玉”，宋代诗人方岩在观赏灵璧石后对其发出由衷的赞美。灵璧石因产自安徽省灵璧县而得名，为我国四大观赏石（灵璧石、英石、太湖石和昆石）之一。这件仿灵璧石形状烧制的瓷质摆件，长9.7厘米，宽5.6厘米，高15.7厘米，看上去就是一块灵璧石立在一只四足香炉上，炉底有方形底款，内有篆字“乾隆年制”。

清乾隆年间陶瓷艺术繁盛，一些制瓷艺人“发思古之幽情”，将青铜器、香炉、竹雕、奇石等进行瓷化仿制。这件仿灵璧石摆件在形态、纹理、色泽以及神韵上都做到和真正的灵璧石一般无二，确实是需要耐心、功力和技巧的。（据《北方新报》）



人寿以百年为期（出自《礼记》）。

广寿（出自《宋史》）。



日月会于寿星（出自《大衍星分图》）。

《百寿集句治印考》 王寅生和他的

吴文彪

今年75岁的王寅生，是宁夏农垦局退休干部。在岗时，他是高级兽医师，业余爱好书法篆刻。退休后，他依然坚持读书学习，继续钻研学问，潜心于书法和篆刻创作，正可谓老有所学、老有所乐。他古稀之年创作的《百寿集句治印考》，对寿字的上百集句，既考证句子出处又勒石刊印，读来给人以金石艺术的享受和传统文化知识的启迪。这是王寅生选出的自己一些有关寿字集句不同风格的篆刻作品，我们或可从方寸之中品出浓郁的书香，听到铿锵的金石之声，来享受另一种审美的愉悦。



不亦寿乎（出自《扬子》）。

辰在寿星（出自《周礼》）。

万寿无疆（出自《诗经》）。



吐纳以永寿（出自唐代吴筠）。

齐眉寿（出自《诗经》）。



▲为寿（出自《庄子》）。

▲恭则寿（出自《戴礼》）。