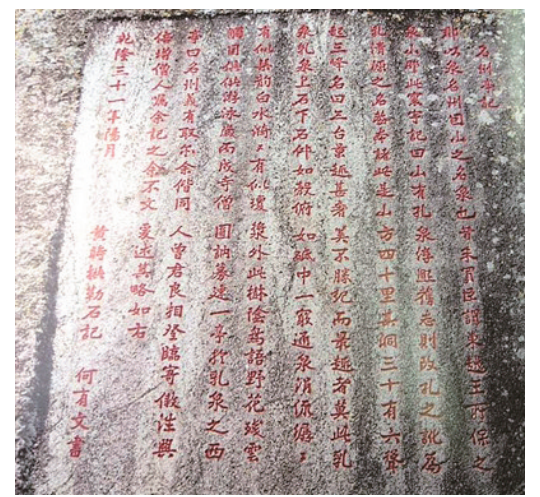


泉州清源山有一清代石刻 记载僧人修建“名州亭”



该石刻距今已有两百多年的历史。

该石刻位于泉州清源山虎乳泉边的石壁上，镌刻竖排楷书《名州亭记》及纪年署款“乾隆三十一年阳月，黄时拱勒石记，何有文书”。

据介绍，该石刻为清代泉州人黄时拱撰文，何有文书写，记载僧人圆讷修建石亭于虎乳泉西侧，并将其命名为“名州亭”。“乾隆三十一年”为1766年。由此可知，该石刻距今已有200多年的历史。（据《侨乡科技报》）

丰腴雍容 绮丽夺目 ——唐代蓝衫女立俑鉴赏



唐代蓝衫女立俑。

这件唐三彩女立俑高22.5厘米，1972年出土于陕西礼泉县昭陵陵园内的安元寿墓，是昭陵已发掘的30余座陪葬墓中仅有的一件蓝釉三彩俑。女立俑头梳单螺高髻，脸庞丰润，墨描眉目，双眼微眯，朱红点唇，神情端庄优雅；身穿蓝地白花半高小领长袍，窄袖束腰，衣褶纹路清晰流畅；双手交于腹前，双脚并拢，体态丰腴，婉约华贵，俨然一位典雅的贵妇人。

唐三彩是专指我国唐代烧制的一种陶器，它以白色黏土做胎，施以多色釉彩，在低温下烧制而成。其釉面多以黄、白、绿三色为主，故名“唐三彩”，但色彩绝不仅限于三色，另有深绿、浅绿、翠绿等多种颜色。其中，尤以蓝色最为尊贵。

唐代蓝衫女立俑的珍贵之处在于，长袍上施饰蓝色钴釉后，呈深蓝色地，遍洒白花团，花团中又略具淡棕色，色泽鲜亮明艳，成为众多色釉之中的点睛之色。蓝釉含有其他唐三彩中没有的氧化钴和氧化钡两种新的成分，氧化钴由西亚经丝绸之路传入大唐，非常稀少，只用于高档的三彩器上，因而蓝釉在早期唐三彩中极为罕见，且使用者绝大多数为王公贵族阶层，这也是唐三彩中蓝釉器物价值远高于其他釉色三彩器的原因所在。（据《联谊报》）

桑叶正肥蚕食饱 ——赏明代画家孙艾《蚕桑图》



收藏于北京故宫博物院的明代画家孙艾的《蚕桑图》，立轴、纸本、设色，该画纵65.7厘米，横29.4厘米。图中画桑树干一枝，用简洁工整的笔触勾勒出形态各异的桑叶，成熟饱满的四颗桑葚挂在枝头，极为诱人。三条形态逼真的蚕正津津有味地取食着桑叶，且蚕桑比例也极为准确。桑叶采用“没骨法”，以花青画叶面，花青略加赭石画叶背。枝干先勾勒后填赭石，风格清淡雅致。此一题材，在国画中极为少见，所以“明四家”之一的沈周对其中所存劝世人心重视桑蚕的深意，特加表扬。画中用笔用色的醇厚，诚为文人画的典型。该画无款印，图中左下角有沈周题“啜蚕惊雨过，残叶怪云空，足食方足用，当知饲养功”的诗句，右下角有钱仁夫的题诗，足以表明当时对发展蚕桑业的重视。画作曲尽其妙，功力不凡。诗情画意，相得益彰。（据《联谊报》）

『砚』丽夺目辽三彩



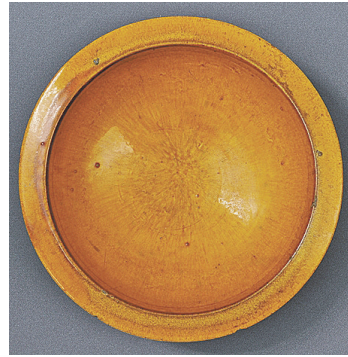
▼砚台呈圆柱形，表面装饰印花花纹，通体施三彩釉。砚体中央是花瓣形砚池，砚池边有研墨台，还另配了笔洗。砚和笔洗不用时可以背对背扣合为一体，既实用又美观，还方便携带。



辽三彩缠枝牡丹纹圆形砚台
砚台由砚和笔洗构成
高8.6厘米
口径22.9厘米
底径22.5厘米



►笔洗平折沿，浅弧腹，圈足，内施黄釉。



径22.5厘米，由辽代的官窑缸瓦窑烧造。该窑创烧于辽代早期，延续至金元时期，遗址位于今赤峰市松山区猴头沟乡瓦房村。

缸瓦窑窑场范围大，持续时间长，自1944年被第一次发掘以来，先后经历了7次考古发掘，考古人员在这个窑址发现了丰富的陶瓷制品，包括白瓷、白地黑花瓷、黑釉瓷、酱釉瓷，以及茶叶末釉、单色釉、三彩釉等产品。

三彩釉最早出现于唐代，虽然叫“三彩”，但釉色并不限于三种颜色。辽三彩传承了唐三彩的技法，因为胎土质量差别较大，辽三彩相比唐三彩塑形技术略简单。唐三彩的胎体大多使用白色黏土或高岭土，胎质较为细腻而且大多是白色。辽三彩所用的胎土颗粒较大，杂质多，导致胎质比较粗糙。唐三彩大多不需要施化妆土，辽三彩则需要施化妆土来弥补因为胎质过粗导致的一些缺陷。

尽管辽三彩的胎质没有唐三彩的细腻，但辽三彩依然是辽代陶瓷中一个重要品种，缸瓦窑烧造出来的辽三彩瓷器是辽代人重要的文化遗存。今天的河北地区在辽代时，因辽国与北宋签订《澶渊之盟》和约，开辟了雄州、霸州、安肃军、广信军4个榷场，为促进游牧文化与中原文化的交流融合起到了推波助澜的作用。（据《内蒙古日报》）

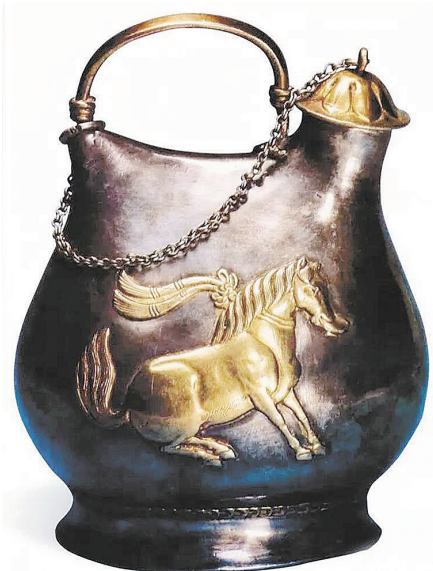


缠枝纹

砚体上的缠枝纹又名“万寿藤”，约起源于汉代，盛行于南北朝、隋唐、宋元和明清，是中国古代艺术品的重要装饰纹样。因其结构变化多端，婉转多姿，连绵不断，所以有“生生不息”的吉祥寓意。



唐代白陶舞马：造型逼真 栩栩如生



唐·舞马衔杯纹银壶。（陕西历史博物馆藏）

在昭陵博物馆的陈列厅中，有一尊特别的陶器——白陶舞马。

白陶舞马是国家一级文物，1971年出土，马通高46.5厘米，身长54厘米；马为立姿，通体皆白，如象牙雕刻，右前蹄抬起，似正随乐曲舞蹈，具有极强的动感。扬颈低头、双耳挺立、长鬃垂尾，尤其是马抬起的大腿肌肉凸起的部位，工匠把马肌肉的强劲程度表达得淋漓尽致。唐代综合国力强盛，在各个领域取得了长足的发展，白陶舞马造型逼真，栩栩如生，是有记录以来第一匹出土的舞马。马右前蹄抬起，头向左侧倾斜，充分体现了动态的艺术美感。如今，现代模特跷腿侧头的舞姿，就是仿白陶舞马的姿势，可见古人的艺术造诣之高。

据悉，这尊舞马是昭陵陪葬墓张士贵墓出土的。张士贵（公元586年-657年），本名忽肆，虢州卢氏人，唐代名将。史载说他自幼学武，“善骑射，臂力过人”，“弯弓百五十斤，左右射无空发”，和“三箭定天山”的白袍将军薛仁贵一样的英勇善战。隋末聚众揭竿起义，后归顺李渊，在完成唐朝统一大业和边疆扩张的戎马生涯中屡立战功，先后任右光禄大夫、右屯卫大将军、左领军大将军等职，并被封为魏国公、勋国

公。唐公元657年病故，谥号：襄，享年72岁，陪葬昭陵。

所谓舞马，是指用于舞蹈的马匹，由于要担任这种艺术性极强的表演活动，舞马必须品质优良，合乎其特有的标准和要求。一是体型健美，外貌奇特，观赏性强。二是动作协调能力强，且能解人语，善知音节。因此，舞马难以从中原土产良马中选出，主要来自域外一些产良马的草原地区，西域地形复杂，草原广阔，多产良马，是中原舞马的主要进贡地区。

舞马最早起源于魏晋南北朝时期，是当时驯马戏中的一种，它不是骑在马上表演骑术的技巧，而是训练马自身随着音乐翩翩起舞，表演各种动作。唐代舞马发展的顶峰时期是开元、天宝年间，当时舞马的规模极为盛大，尤其是百戏表演进入高潮以后，形体矫健、毛色美观的舞马就会进入角色，随着乐曲的节奏，奋首鼓尾、欢腾舞蹈、跳跃旋转，为宴会增色，舞马在当时被视为盛世祥瑞之物，深受人们喜爱。

盛唐时期，舞马则是宫廷的御用娱乐马匹，他们经过专人特训，当听到音乐时即会旋转起舞，且演出规模庞大。



张士贵墓出土白陶舞马。

到隋唐时期，中外文化交流空前发达，社会流行胡风，贵族男女皆好骑乘，出游狩猎，打马球，舞马等与马有关的活动十分盛行。唐军以轻骑为主力，在与突厥战争中连番报捷，威震中外。唐人以马为题材的书画、雕塑、金银器、陶俑，皆刻画细致、形象逼真，把马的艺术手法推向顶峰。

（据《西安晚报》）